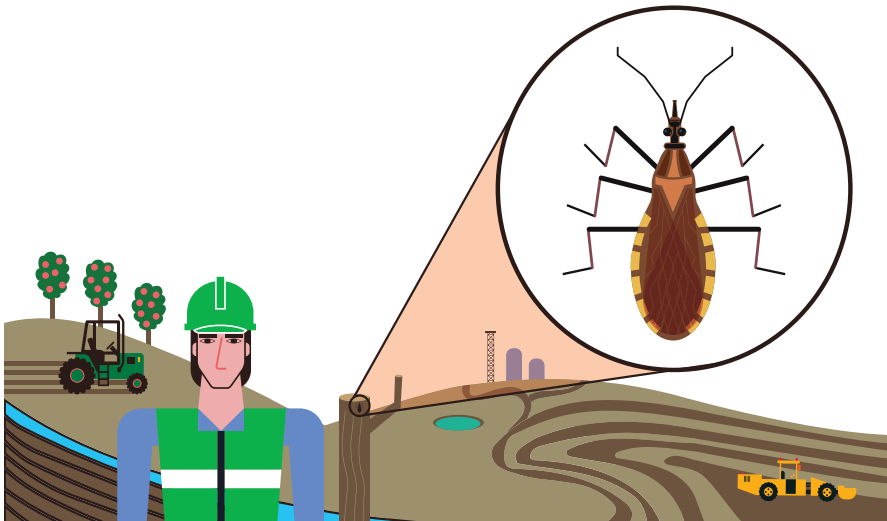




# CÓMO EVITAR LA PICADURA POR VINCHUCA



## RECOMENDACIONES PREVENTIVAS

- **Evitar tomar descansos en espacios abiertos**, procurando que las pausas y colaciones se realicen en lugares cerrados. Se debe colocar mallas protectoras que impidan la entrada del insecto.
- **No exponer áreas del cuerpo a la picadura por vinchuca.** El calzado y/o calcetín deben quedar por encima del pantalón y utilizar ropa manga larga.
- **Si se sospecha de una picadura por vinchuca, da aviso inmediatamente** a tu empleador.

## ¿QUÉ ES LA ENFERMEDAD DE CHAGAS?

También conocida como “Mal de Chagas”, se trata de una enfermedad parasitaria, causada por el protozoo *Trypanosoma cruzi*.

El área endémica en Chile se extiende entre la I y la VI Región, incluyendo a la Región Metropolitana. Su presencia es más frecuente en áreas rurales y periurbanas.



## NORMATIVA ASOCIADA

- **DS 594 MINSAL** sobre condiciones sanitarias y ambientales básicas en los lugares de trabajo.
- **Guía de Diagnóstico, Tratamiento y Prevención de la Enfermedad de Chagas.** Ministerio de Salud. Subsecretaría de Salud Pública. Departamento de Enfermedades Transmisibles, febrero 2011.
- **ORD 2398 SEREMI de Salud Atacama,** indica acciones en materias de riesgo vectorial en lugares de trabajo, diciembre 2013.

## ¿CUÁLES SON LAS CAUSAS DEL CONTAGIO?

Puede transmitirse a través de transfusiones sanguíneas, vía materno-fetal, y **picaduras por vinchucas infectadas**, entre otras.

En Chile, gracias a una serie de medidas preventivas implementadas en los últimos años, es muy improbable que la enfermedad se adquiera a través de una picadura, pero dado que **hay trabajadores que se desempeña en lugares donde habitan especies silvestres de este insecto**, es importante tener en cuenta las medidas preventivas necesarias para evitar la picadura, así como también, protocolos de actuación en caso de que estas se produzcan.

## ¿CUÁLES SON LOS EFECTOS DE LA ENFERMEDAD?

**La enfermedad se presenta en tres etapas:**

1. **Etapa aguda:** habitualmente no presenta síntomas, o bien, pasan desapercibidos por el individuo.
2. **Etapa crónica indeterminada:** puede durar años, en que el parásito circula por la sangre, sin generar mayores síntomas.
3. **Etapa crónica determinada:** es sintomática y puede aparecer años o incluso décadas después de contraer la enfermedad. Afecta principalmente al sistema nervioso, al corazón y al sistema digestivo, siendo los síntomas derivados de la falla del órgano comprometido (Ejemplo: Megacolon chagásico, cardiopatías, etc).



## CURSOS DE CAPACITACIÓN ACHS

Que todos los trabajadores que realicen este tipo de labores participen en los siguientes cursos:

- 1 **Prevención de Riesgos en el Sector Agrícola**